

Ustrzyki Dolne, dn. 7.08.2018 r.

**European Commission  
Secretary-General  
B-1049 Bruksela  
BELGIA**

### **PETYCJA**

#### **zgodnie z Artykułem 227 Traktatu o Funkcjonowaniu Unii Europejskiej oraz Artykułem 41 Karty Praw Podstawowych**

Wójtowie i burmistrzowie gmin wchodzących w skład Związku Bieszczadzkich Gmin Pogranicza na podstawie art. 30, art. 31, art. 32, art. 38 oraz art. 75 Konstytucji Rzeczypospolitej Polskiej oraz art. 1, art. 20, art. 37, art. 53 oraz art. 54 Karty Praw Podstawowych Unii Europejskiej **WYRAŻAJĄ SWÓJ SPRZECIW** wobec postępowania w sprawie uchybienia zobowiązania państwa polskiego.

Komisja Europejska wzywa Polskę do zapewnienia odpowiednich zabezpieczeń lasów chronionych, zgodnie z wymogami przepisów UE w dziedzinie ochrony przyrody. Na podstawie przepisów UE dotyczących ptaków (dyrektywa 2009/147/WE) i siedlisk (dyrektywa Rady 92/43/EWG) ustanowiono w całej UE sieć Natura 2000 – sieć obszarów chronionych przed potencjalnie szkodliwymi zmianami. Zgodnie z tymi przepisami plany i działania związane z gospodarką leśną, np. pozyskiwanie drewna na obszarach chronionych, muszą zostać poddane ocenie skutków przed wydaniem odpowiedniego zezwolenia. Niedawne zmiany w prawie polskim wprowadziły wyłączenia w odniesieniu do działań związanych z gospodarką leśną, które naruszają wymagany system ochrony. Ponadto polskie prawo nie zapewnia dostępu do wymiaru sprawiedliwości w odniesieniu do planów związanych z gospodarką leśną. Plany te mogą mieć znaczący wpływ na obszary Natura 2000, a zatem w wyniku tej sytuacji społeczeństwo jest pozbawione skutecznej ochrony sądowej w tym zakresie na mocy dyrektywy siedliskowej. Z tych powodów Komisja postanowiła skierować do Polski wezwanie do usunięcia uchybienia i dać jej dwa miesiące na udzielenie odpowiedzi. W przeciwnym razie Komisja może podjąć decyzję o przesłaniu uzasadnionej opinii.

Domagamy się zaprzestania działań wspierających organizacje pozarządowe, bezpodstawnie uzurpujące sobie prawo do reprezentowania całego polskiego społeczeństwa. Polskie społeczeństwo, czyli nasze małe ojczyzny są reprezentowane przez lokalne samorządy, wybrane przez mieszkańców w wyborach bezpośrednich. To właśnie samorządy gmin i powiatów posiadają mandat do reprezentowania społeczeństwa. Działania Komisji Europejskiej w sposób niezamierzony prowadzą do wynaturzeń niezgodnych z duchem europejskim, wobec społeczności lokalnej żyjącej na terenach Bieszczad.

Komisja swoim działaniem wspiera organizacje, które przy pomocy destrukcji, doprowadzają do blokady działalności gospodarczej i funkcjonowania społecznego mieszkańców, nadużywając w sposób nieuprawniony i cyniczny pojęć "potencjalnie szkodliwy" i "społeczeństwo" zawartych w wymienionych przez Komisję Dyrektywach. Organizacje te finansowane z różnych źródeł (często niejasnego pochodzenia) służą w naszej ocenie do nieuczciwej walki gospodarczej a nie do troski o przyrodę, skupiając ludzi niezamieszkałych w Bieszczadach.

W chwili obecnej narasta coraz większe niezadowolenie lokalnej społeczności, ponieważ pod pozorem przestrzegania dyrektyw - siedliskowej i ptasiej, uniemożliwia się nam podstawowe codzienne funkcjonowanie. Działania tzw. "czynników społecznych" destabilizują funkcjonowanie przedsiębiorstw prywatnych i państwowych, powodując znaczące straty gospodarcze. Pod pozorem przestrzegania dyrektyw unijnych pozbawia się nas prawa do budowy domów, prowadzenia działalności gospodarczej, a w ten sposób pozbawia się nas pracy.

Populacje niedźwiedzi i wilków rozrosły się do rozmiarów powodujących, nie potencjalne, ale realne i bezpośrednie zagrożenie życia. Ataki na ludzi oraz na zwierzęta, zarówno domowe jak też hodowlane, stały się codziennością. Rozrośnięte ponad pojemność środowiska populacje żubrów dewastują uprawy rolne oraz szczególnie lasy w sposób zagrażający ich dalszej trwałości.

Tereny, o które dbali nasi przodkowie, a także my sami, wykonując ciężką i uczciwą pracę, która przyczyniła się do dzisiejszego bogactwa przyrodniczego, próbuje się nam odebrać. Przyroda tych terenów jest jedną z najcenniejszych w Polsce. Na przestrzeni lat wzrosło jej bogactwo i bioróżnorodność, zarówno flory i fauny, dzięki kilkudziesięcioletniej racjonalnej gospodarce rolnej i leśnej. Wyniki badań prowadzonych przez niezależne firmy, pokazują, że tereny lasów gospodarczych, charakteryzują się dużo większym bogactwem i bioróżnorodnością przyrodniczą niż Parki Narodowe.

Zakłócenia powodowane przez wprowadzane restrykcje, przyniosą skutek odwrotny od zamierzonego, niszcząc to co przez lata osiągnęliśmy ciężką i racjonalną pracą. W odczuciu społecznym, tak realizowana ochrona przyrody wywołuje sprzeciw.

Biorąc pod uwagę powyższy wzywamy Komisję Europejską do zaprzestania działań godzących w lokalną społeczność. Żądamy zaprzestania wspierania organizacji, których działania w naszej ocenie przybierają charakter destrukcyjny dla życia naszych rodzin. Domagamy się wskazania organizacji lub osób fizycznych, które pod pozorem ochrony przyrody próbują w sposób nieprawny, stosując różne formy nacisku na Komisję Europejską, uzyskać prawo do decydowania o naszym życiu.

Lokalne wybory zadecydowały o tym, że to właśnie wójtowie i burmistrzowie wchodzący w skład Związku Bieszczadzkich Gmin Pogranicza są reprezentacją społeczności. Tutaj nie ma znaczenia przynależność partyjna, czy wyznawane poglądy. Tutaj głosuje się na ludzi rozsądnych i uczciwych, których darzy się zaufaniem. To ci wybrani ludzie są czynnikiem społecznym, nikt inny. Nie zgadzamy się na ograniczenia w korzystaniu z odnawialnego surowca jakim jest drewno. Domagamy się prawa do decydowania o nas samych na terenie Bieszczad. Jednocześnie zwracamy uwagę Rządowi Polskiemu, że tylko w Polsce założenia Natury 2000 są wykorzystywane przeciwko ludziom.

Mamy pełne przekonanie co do prawidłowości prowadzonej gospodarki leśnej, która na przestrzeni kilkudziesięciu lat, przyczyniła się do znacznego powiększenia lesistości Bieszczad oraz pomnożenia bogactwa przyrodniczego.

Jesteśmy gotowi do przyjęcia przedstawicieli Komisji Europejskiej na naszym terenie, celem weryfikacji informacji zawartych w niniejszej petycji.

**WÓJT**  
  
mgr inż. Krzysztof Zapata

**GINA OLSZANICA**  
OLSZANICA 81  
38-722 OLSZANICA

**GINA BALIGRÓD**  
Pl. Wolności 13  
38-606 BALIGRÓD  
woj.podkarpackie  
tel. 13 468 40 77, fax 13 468 44 08

**GINA CISNA**  
38-607 CISNA  
tel. 013 468 63 38  
fax 013 468 63 54  
NIP 688-12-44-690  
REGON 370440011

**WÓJT**  
  
mgr Adam Piątkowski

**GINA SOLINA**  
ul. Wiejska 2  
38-610 POLAŃCZYK

**WÓJT**  
  
mgr Robert Stepień

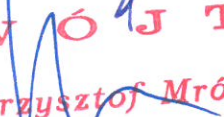
**Wójt Gminy Cisna**  
  
mgr Renata Szczepańska

**WÓJT GMINY**  
  
inż. Jan Chowaniec

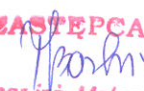
**GINA TYRAWA WOŁOSKA**  
38-535 TYRAWA WOŁOSKA 175  
NIP 687-17-85-094  
REGON 370440761

**GINA BIRCZA**  
ul. Ojca Św. Jana Pawła II 2  
37-740 BIRCZA  
REGON 650900476, NIP 795-23-08-157


**WÓJT GMINY BIRCZA**  
  
Grzegorz Gagola

**WÓJT**  
  
Krzysztof Mróz

**GINA LUTOWISKA**  
LUTOWISKA 14  
38-713 LUTOWISKA  
NIP 6891190317  
REGON 370440040

**ZASTĘPCA WÓJTA**  
  
mgr inż. Małgorzata Bartnik

**GINA CZARNA**  
CZARNA GÓRNA 74  
38-710 CZARNA  
tel. 13 461 90 09, fax 13 461 92 33  
REGON 370440028, NIP 689-11-90-205

**WÓJT GMINY SANOK**  
  
mgr Anna Hałas

**GINA SANOK**  
woj. podkarpackie  
38-500 SANOK, ul. Kościuszki 23  
NIP 687-17-83-356 REGON 370440749  
Centrala: 13 46 56 551, fax 13 46 56 553

3 **ZASTĘPCA BURMISTRZA GMINA USTRZYKI DOLNE**  
  
mgr Katarzyna Sekuła  
ul. Mikołaja Kopernika 1  
38-700 USTRZYKI DOLNE  
tel. 13 460 8000, fax 13 460 8016  
NIP 6891190300 REGON 370440070

Do wiadomości:

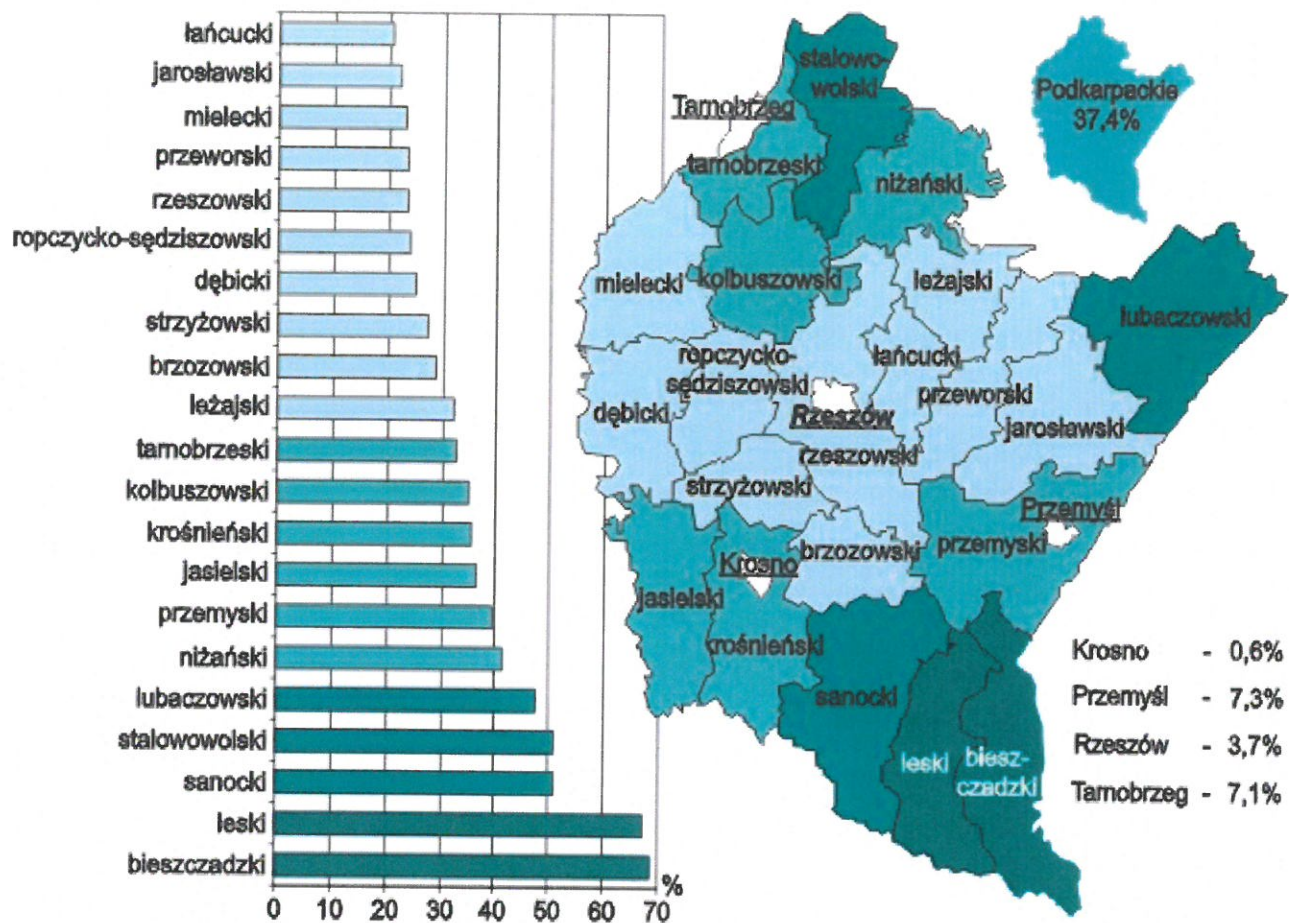
1. Prezes Rady Ministrów Pan Mateusz Morawiecki
2. Prezydent RP Pan Andrzej Duda
3. Sejm RP na ręce Pana Marszałka Marka Kuchcińskiego
4. Minister Środowiska RP Pan Henryk Kowalczyk
5. Prezydencja RE

### LESISTOŚĆ W 2010 R.

Stan w dniu 31 XII

FOREST COVER IN 2010

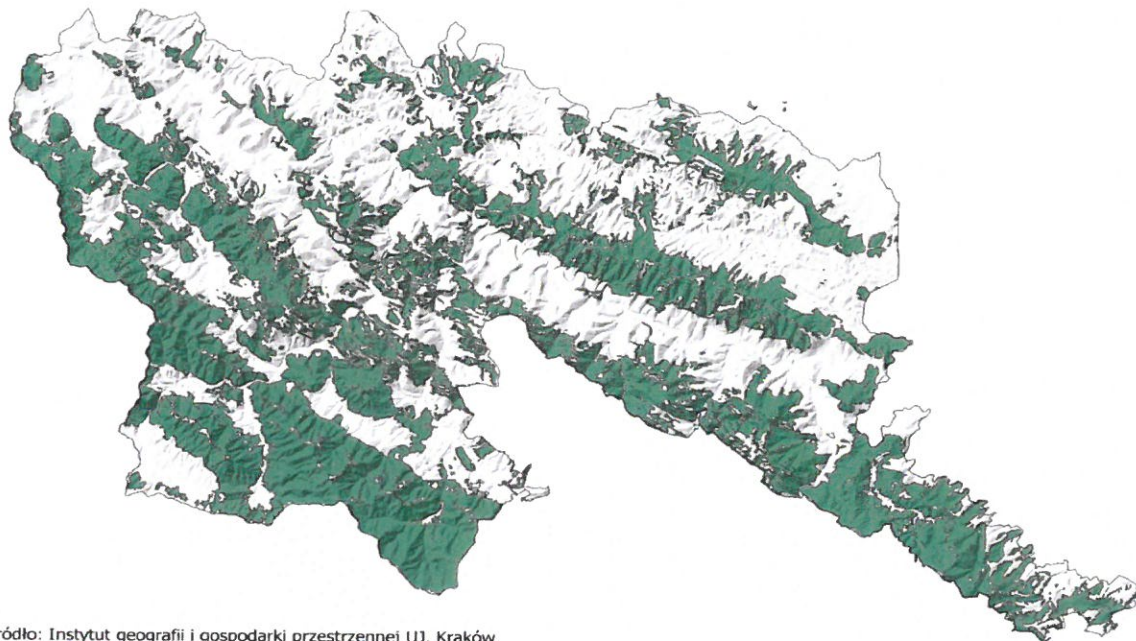
As of 31 XII



Źródło: GUS w Rzeszowie.

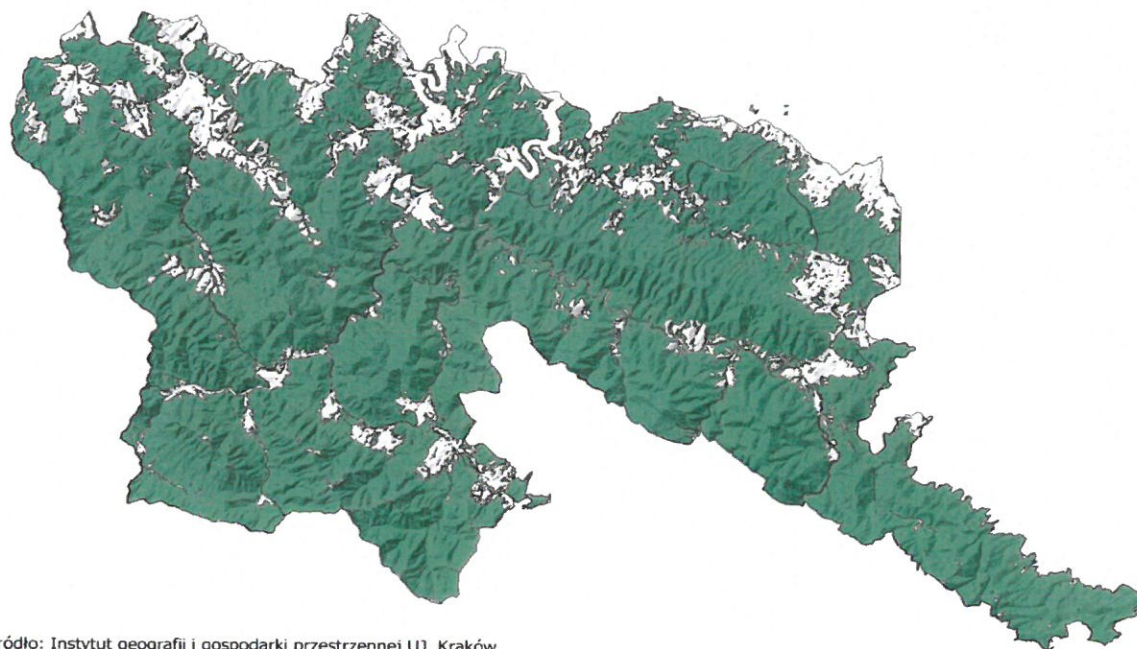
Załącznik 2.

### Lesistość terenów LKP "Lasy Bieszczadzkie" w roku 1860



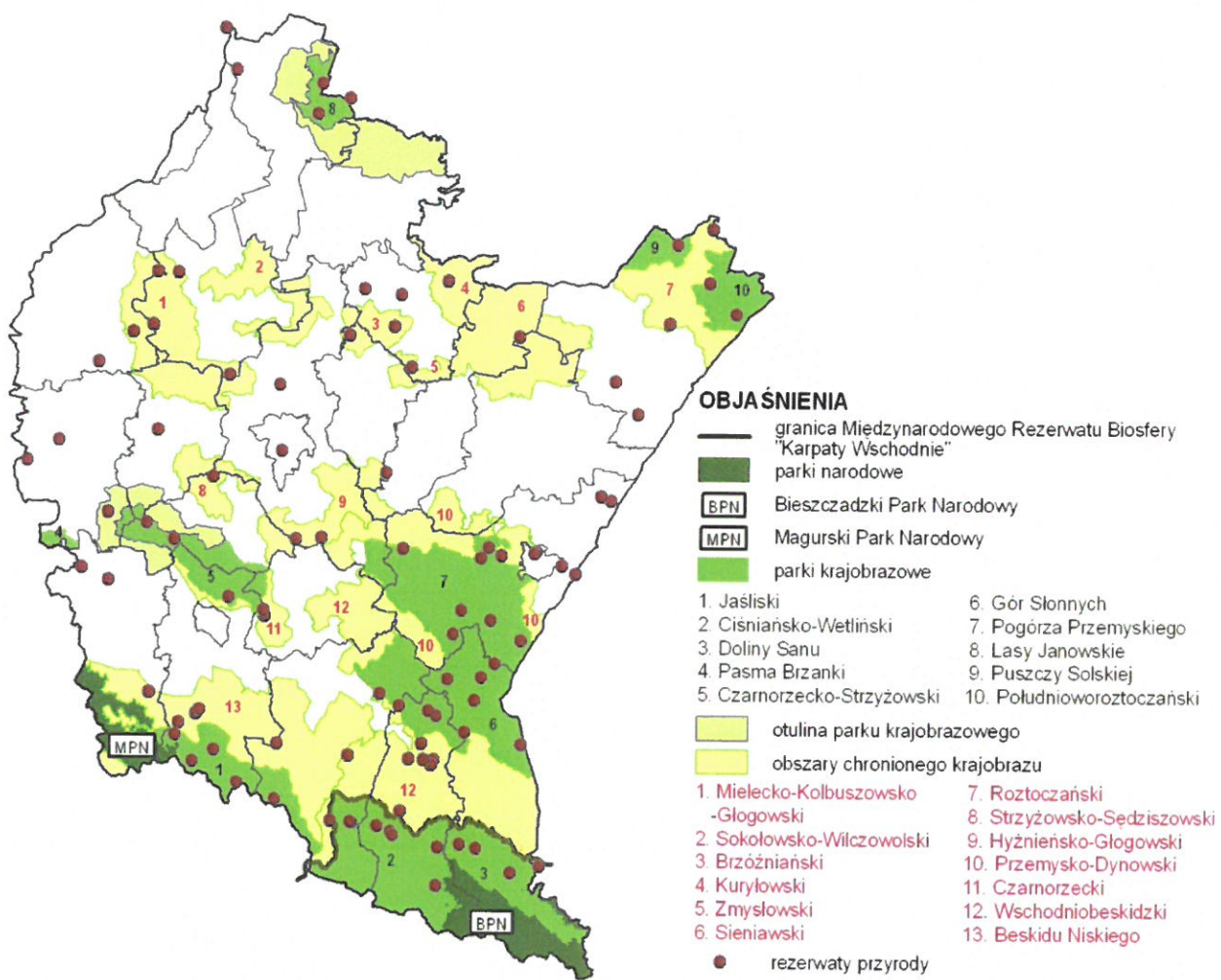
Źródło: Instytut geografii i gospodarki przestrzennej UJ, Kraków

### Lesistość terenów LKP "Lasy Bieszczadzkie" w roku 2013



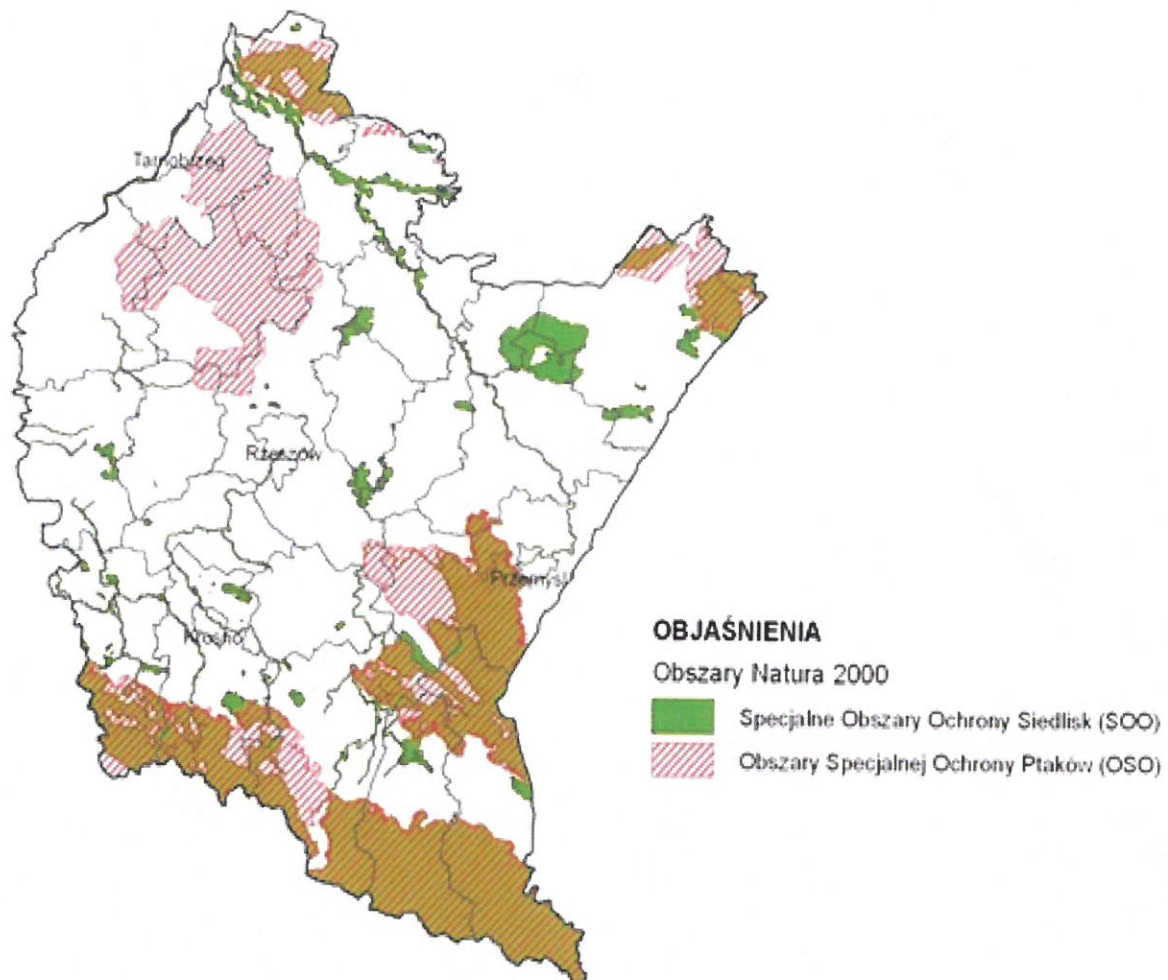
Źródło: Instytut geografii i gospodarki przestrzennej UJ, Kraków

Załącznik 3.



Źródło: Urząd Marszałkowski Województwa Podkarpackiego

Załącznik 4.



Przestrzennego Rzeszów

Źródło: Podkarpackie Biuro Planowania